

ICS

INTENSIFIER • CONSOLIDER • STIMULER

N°
22



Juillet-août 2024

RÉVEIL
RURAL
ET
URBAIN

ICS
JOURNAL
DE LEADERSHIP

TABLE DES MATIÈRES

DU PRÉSIDENT DU COMITÉ DE L'ICS

Une grande vision pour les petites villes

Darrell Johns

DU SURINTENDANT GÉNÉRAL

Attirer, gagner et retenir les gens

David K. Bernard

Le ministère contre le marketing

Charles Carr

Ce que j'ai appris sur les missions rurales

Mark Brown

Ascend Church dans la région
métropolitaine de Détroit

Joumeel McLaurine

Entretien avec le pasteur Greg Steele
à Johnson City au Texas

Seth Noble Simmons

Atteindre les communautés mal desservies

Dr. Jamaine Johnson

BOÎTE À OUTILS, N° 22

Ressources pour l'implantation d'églises



ÉNONCÉ DE MISSION

Amener l'Église Pentecôtiste Unie Internationale à penser de façon stratégique à la croissance future.

COMITÉ DIRECTEUR DE L'INITIATIVE DE CROISSANCE STRATÉGIQUE

Darrell Johns, Président
Bryan Parkey, Vice-président
Nathan Scoggins, Secrétaire
Doug Klinedinst, Promotions

RÉVISION GÉNÉRALE

Sylvia Clemons
Seth Simmons

CONCEPTION GRAPHIQUE ET MISE EN PAGE

Seth Simmons

DIFFUSION

Nathan Scoggins
Seth Simmons

RÉVISION DE LA TRADUCTION EN ESPAGNOL

Trinidad Ramos
Rene Moreno

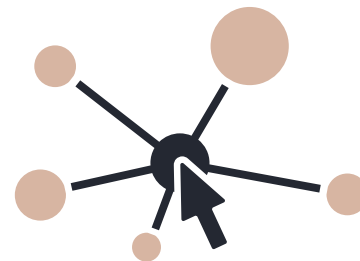
RÉVISION DE LA TRADUCTION EN FRANÇAIS

Liane R. Grant, *traductrice agréée*
(Nonprofit Translation Solutions)

Sauf indication contraire, les citations bibliques sont tirées de la version Nouvelle Edition de Genève 1979.

Sauf indication contraire, les citations provenant d'une source anglaise ont été traduites par les traducteurs de ce numéro.

Nota bene : Dans ce document, le masculin est souvent utilisé pour alléger le texte, et comprend le féminin, au besoin.

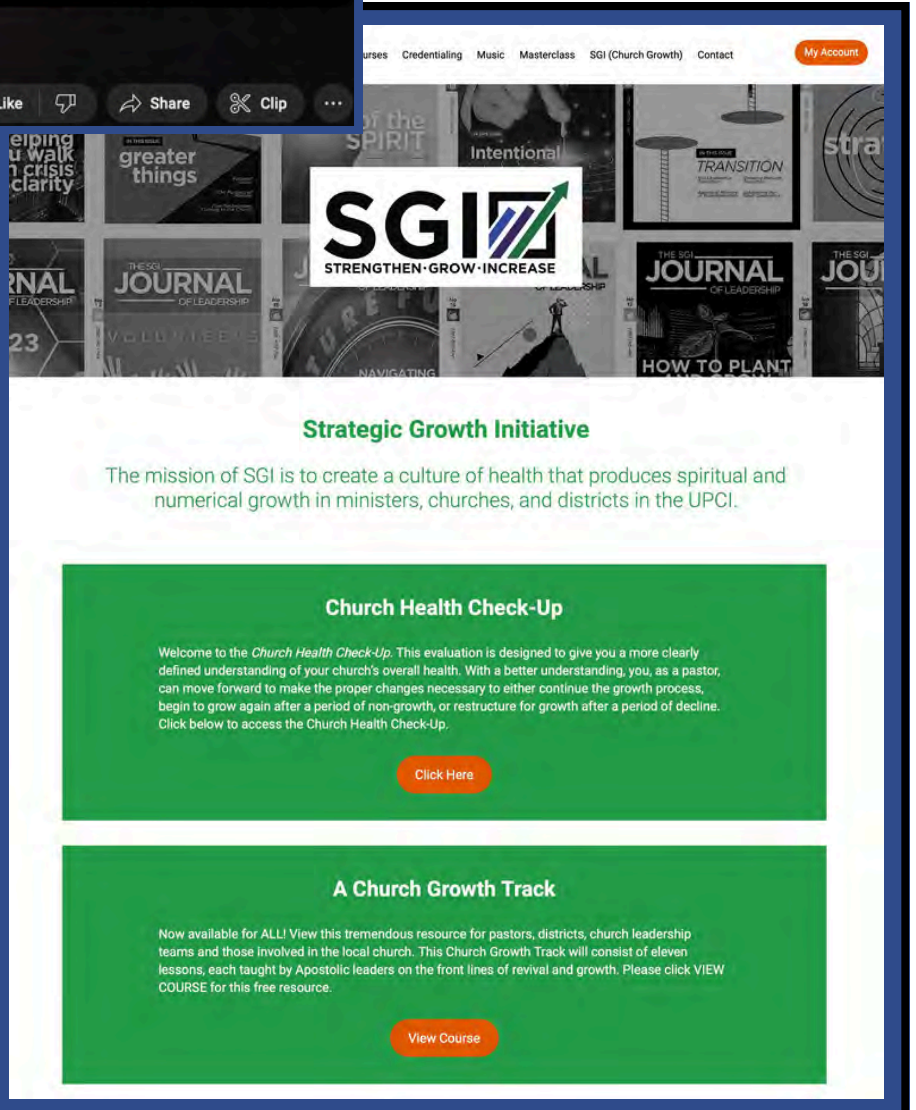


Ce document est interactif. Vous pouvez cliquer sur les éléments de la Table des matières afin de parcourir le document.



**TROUVER DE L'AIDE POUR
LA CROISSANCE CHEZ
MINISTRY CENTRAL!
CLIQUEZ CI-DESSOUS POUR
EN SAVOIR PLUS.**

[DISPONIBLE EN ANGLAIS]



RESSOURCES DE L'ICS !
CLIQUEZ L'IMAGE CI-DESSOUS AFIN DE
VISITER LE SITE WEB DE LA
COOPÉRATIVE DE
LITTÉRATURE FRANÇAISE :
WWW.CLF-FLC.COM
TÉLÉCHARGEMENTS GRATUITS



[à propos de nous/contact](#) | [téléchargements](#)

[membre login](#) | [accueil](#)

Téléchargements

Téléchargements / Ressources ministérielles

- [Manuels apostoliques](#)
- [Études bibliques](#)
- [Vie chrétienne](#)
- [Doctrines](#)
- [Femmes](#)
- [Ressources ministérielles](#)
- [Prière](#)
- [Salut](#)
- [École du dimanche](#)
- [Pamphlets](#)
- [Licences ministérielles de l'EPUI](#)
- [Jeunesse](#)



100 LIVRES SONT
DISPONIBLES EN
VERSION PAPIER
OU KINDLE :
CLIQUEZ L'IMAGE À DROITE
AFIN DE VISITER LA PAGE
WWW.AMAZON.COM/
AUTHOR/CLF





Une grande vision pour les petites villes

Darrell Johns, président du comité ICS

Nous remercions Dieu pour les hommes et les femmes qui répondent à l'appel dans nos vastes métropoles. Les défis sont énormes, tout comme les villes qui les abritent. J'ai grandi dans une grande ville et je suis pasteur dans une zone métropolitaine. J'aime la campagne, mais j'avoue être un «garçon de la ville». En même temps, j'ai un grand respect pour ceux qui répondent à l'appel des petites villes. J'ai découvert le potentiel des petites villes en étudiant les grandes entreprises.

Au début des années 1990, j'ai lu l'autobiographie de Sam Walton. *Walmart* a changé le visage du commerce de détail. (Bien sûr, des changements exponentiels se sont produits depuis lors dans l'industrie.) Sam Walton avait une grande vision pour les petites villes. Alors que d'autres concurrents évitaient les petites communautés, *Walmart* y prospérait. *Kmart*, par exemple, n'investirait pas dans une ville de moins de 50 000 habitants. *Walmart* savait que son modèle fonctionnerait dans les villes de moins de 5 000 habitants. Il est évident que leur concept a fonctionné. Ils ont également développé les ressources nécessaires pour atteindre les grandes villes en commençant par les petites villes.

Au cours des neuf années où j'ai été surintendant du district de Géorgie, ma femme et moi avons voyagé dans tout l'État. Nous avons vu des emplacements *Super Walmart* dans des communautés plus petites, comme Eastman, en Géorgie, qui compte un peu plus de 5 000 habitants. (J'ai aussi vu des magasins *Dollar General* apparaître partout.) Nous pouvons apprendre certaines choses du sens des affaires des «enfants de ce siècle» (Luc 16 : 8).

Il est impératif d'aller là où Dieu nous appelle. Les masses sont dans les villes et il ne faut pas les négliger. Mon objectif n'est pas de ridiculiser ceux qui ont une grande vision d'une grande ville. C'est là où je sers. Cela dit, j'apprécie l'accent mis par l'équipe des missions nord-américaines de l'UPCI sur l'atteinte de «La prochaine ville».

Grande ou petite ville, notre vision doit toujours être grande. Si les grandes entreprises savent qu'il est rentable de s'implanter dans les petites villes, nous devrions peut-être nous inspirer de leur exemple.

Dieu peut nous donner un réveil à la fois urbain et rural.

Nous ne devrions pas mépriser le jour des faibles commencements ni les opportunités offertes par les petites villes.

Demandons à Dieu de nous donner une grande vision pour les petites villes ainsi que pour nos immenses zones métropolitaines. Nous ne devrions pas penser petit simplement parce que nous sommes dans une petite communauté, et nous ne devrions pas nous laisser intimider parce que nous sommes dans une métropole en plein essor. C'est la vision de ce que Dieu peut faire qui compte.

Darrell Johns sert comme pasteur de l'Atlanta West Pentecostal Church, comme surintendant général adjoint de la zone de l'Est de l'UPCI, ainsi que comme président du comité directeur de l'Initiative de croissance stratégique qui a été mise sur pied par le Comité Général de l'UPCI.



Attirer, gagner et retenir les gens

Dr David K. Bernard, surintendant général

Trois étapes pratiques essentielles à la croissance d'église à tous les niveaux.

1. Nous devons attirer un nombre important de personnes.
2. Nous devons convertir un nombre important de visiteurs.
3. Nous devons retenir un nombre important de convertis.

Pendant les dix premières années, j'ai enregistré des informations sur tous ceux qui ont reçu le Saint-Esprit à l'église *New Life* à Austin au Texas. Cela comprenait les rétrogrades qui ont été renouvelés, mais excluait des personnes qui n'étaient pas candidates à l'adhésion à l'église, comme les visiteurs de l'extérieur de la ville, les visiteurs d'autres églises apostoliques et les convertis en prison. Le nombre net était d'environ trois cents, soit environ 80 pour cent du total. L'étude suivante est simplement l'expérience d'une église, et non une véritable analyse statistique, mais le but est d'aider d'autres églises à examiner ce qui est efficace pour elles. (Pour plus de détails et de statistiques, voir mon livre *Faire croître une église*.)

Attirer les visiteurs

J'ai d'abord regardé comment les gens étaient attirés par l'église. J'ai analysé les visiteurs qui ont finalement reçu le Saint-Esprit, car ce sont eux que nous avons atteints le plus efficacement. J'ai identifié trois sources principales de visiteurs.

- **Publicité :** enseigne, journal, radio, affichettes de porte, publipostage, Pages Jaunes, Internet. Dans les premières années, notre meilleure forme de publicité était les Pages Jaunes; plus tard, ce fut notre site Web. Cela était vrai non seulement pour ceux qui recherchaient une église pentecôtiste, mais aussi pour ceux qui recherchaient n'importe quelle église qui leur paraissait attrayante. Toutes les formes de publicité représentaient 10 % de nos conversions. Ce chiffre est significatif et utile. En outre, la publicité présente un autre avantage, au-delà du fait d'amener directement les gens à l'église. Cela crée des relations publiques positives, une bonne réputation, et une reconnaissance du nom qui aide lorsque quelqu'un reçoit une invitation personnelle.
- **Contacts froids :** invitations personnelles à des inconnus, telles que le démarchage, le porte-à-porte, les services de rue, le ministère dans les maisons de transition, et les services dans les maisons de retraite. Ces méthodes ont abouti à 5 pour cent de nos convertis.
- **Relations personnelles :** Les invitations basées sur les relations personnelles représentaient 85 pour cent des convertis : famille (44 pour cent); amis (34 pour cent, y compris collègues, voisins et connaissances); recommandations reçues d'autres églises UPCI (7 pour cent).

Ma conclusion est que nous devrions utiliser diverses méthodes pour contacter les gens. Différentes méthodes sont efficaces dans différentes situations. La combinaison des méthodes apporte le succès. La publicité est bénéfique, surtout lorsqu'elle met en avant la croyance pentecôtiste distinctive dans les miracles, la guérison, la délivrance et le baptême du Saint-Esprit. Appartenir à une organisation et utiliser l'identification pentecôtiste offre des avantages tangibles. En même temps, les méthodes d'évangélisation de loin les plus efficaces sont celles qui s'appuient sur les relations personnelles existantes. La meilleure façon d'attirer les visiteurs est de mobiliser les membres de l'église pour qu'ils deviennent des gagnants d'âmes. Nous pouvons transmettre un fardeau, inspirer et offrir une formation pratique. Nous pouvons enseigner comment vivre en tant que témoin, construire et entretenir des relations, approcher des connaissances, partager un témoignage, expliquer le plan scripturaire du salut et enseigner des études bibliques simples. Nous devrions utiliser les liens forts qui existent dans certains quartiers, ethnies et groupes d'immigrés. Une fois que nous avons établi de bons contacts ou des convertis connectés à des groupes plus importants, ils peuvent être une clé pour atteindre les autres. Après que les gens soient dans l'église depuis plusieurs années, leurs relations ont tendance à se concentrer sur l'église. Nous devrions les encourager à sortir de leur zone de confort, à se faire de nouveaux amis, à rencontrer de nouvelles personnes dans leur quartier, à participer à des événements communautaires, et à entrer en contact avec des prestataires de services et des clients.

Gagner les convertis

Il ne suffit pas d'avoir de nombreux visiteurs ou de battre des records de fréquentation. Nous devons trouver des moyens d'amener les gens à la repentance, au baptême d'eau au nom de Jésus et au baptême du Saint-Esprit. Nos convertis ont reçu le Saint-Esprit selon les manières suivantes.

- **Réunions de section et de district**, y compris les rassemblements, les camps et les conférences : 13 pour cent. Cette méthode est significative, et c'était particulièrement important lorsque notre église était petite. En emmenant les gens à diverses réunions, nous avons pu les exposer à des ministères de renommée nationale, à de grandes foules, à une louange passionnante et à une atmosphère de foi et de réveil. Même après être devenu une grande église, c'était toujours une stratégie efficace d'amener les gens aux camps d'enfants, aux camps et conférences de jeunes, aux conférences des femmes ou des hommes, aux rassemblements espagnols, et aux camps et conférences de réveil. L'Église principale remplit désormais ce rôle en partie pour les œuvres annexes actuelles et anciennes.
- **Milieus non religieux** tels que la maison, le travail et la voiture : 5 pour cent. Lorsque l'église locale effectue l'évangélisation à l'extérieur du bâtiment de l'église, y compris des études bibliques, certaines personnes reçoivent le Saint-Esprit dans ces contextes.
- **Services spéciaux** (conférenciers) : 35 pour cent. Nous voyons ici l'importance de l'évangéliste. Nous avons fait venir des conférenciers pour les dimanches du Saint-Esprit, les réveils des enfants, les réveils des jeunes et les réveils en général; et nous nous sommes concentrés sur la repentance, le baptême d'eau et la réception du Saint-Esprit. Cela vaut la peine de prévoir de l'argent dans le budget ou de collecter des fonds pour de telles réunions. Ils sont efficaces pour inspirer la foi, inciter les gens à amener des invités, et diriger les visiteurs et les participants réguliers au don du Saint-Esprit.
- **Services religieux réguliers** : 47 pour cent. À mesure que l'église grandissait, cette méthode est devenue la plus importante de toutes. À long terme, le meilleur outil pour amener les gens à la nouvelle naissance est des services religieux réguliers qui comprennent une adoration sincère, une prédication ointe, un appel évangélique, la prière et un mouvement du Saint-Esprit. Au lieu de compter principalement sur des réunions spéciales plusieurs fois par an, l'église devrait s'attendre à ce que les gens puissent recevoir le Saint-Esprit lors de n'importe quel service et que des personnes soient ajoutées à l'Église chaque semaine. Un service de la semaine devrait être principalement évangélique. Dans notre église, le dimanche matin était le meilleur moment pour évangéliser, car c'était le moment où nous avions le plus de visiteurs. Mon message comprenait toujours un appel évangélique. Le dimanche soir est devenu davantage un ministère pour les participants réguliers et les visiteurs qui sont revenus. Nous avons eu plus de temps pour l'adoration, les reconnaissances spéciales, la chorale et la prière à la fin. Si une église n'a qu'un seul service le dimanche, alors ce service doit servir efficacement à la fois les visiteurs et les membres.
- **Les études bibliques à domicile** peuvent être un élément important d'une stratégie d'évangélisation. En règle générale, nous enseignons une étude biblique à quelqu'un qui a été présenté à l'église par le biais d'une relation personnelle. Les études bibliques sont efficaces pour établir une relation avec l'instructeur et préparer les gens à se faire baptiser et à recevoir le Saint-Esprit. Non seulement ils aident à faire des convertis, mais ils peuvent également constituer la première étape vers la formation de disciples, ce qui implique de retenir les convertis.

Retenir les convertis

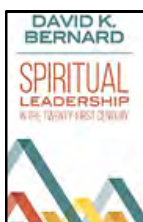
Il ne suffit pas d'avoir de merveilleux services de réveil et de voir de nombreuses personnes recevoir le Saint-Esprit. Pour qu'une église grandisse, elle doit retenir un nombre important de contacts, et la rétention doit dépasser l'attrition globale. C'est probablement notre plus grand défi. La plupart des églises tiennent compte de la fréquentation, du nombre de personnes baptisées et du nombre de personnes recevant le Saint-Esprit, mais n'ont probablement pas une bonne idée de leur taux de rétention après un an. Cela peut être aussi bas que 10 ou 20 pour cent. Pour illustrer l'importance du taux de rétention, considérons une église qui gagne cinquante âmes en un an, un bon réveil. Si son taux de rétention est de 10 pour cent, alors un an plus tard, il n'y aura plus que cinq nouvelles personnes, probablement pas assez pour compenser l'attrition normale globale. Toutefois, si le taux de rétention atteint 50 pour cent, il augmentera considérablement. De plus, ce taux de rétention produira de bons résultats si l'église ne gagne que la moitié du nombre de convertis. Une église peut avoir un grand réveil mais montrer peu ou pas de croissance, tandis qu'une autre église peut avoir seulement un réveil modéré mais montrer une croissance significative, tout cela à cause du taux de rétention.

À *New Life Church*, nous avons constaté que la meilleure façon de retenir les convertis était de les inciter à prendre trois engagements.

- **Classe de formation des disciples.** Nous avons utilisé différentes méthodes au fil des années, mais nous avons finalement développé quatre modules de quatre à six semaines chacun. Nous avons proposé le premier pendant l'école du dimanche et les autres pendant notre service en milieu de semaine (afin que les convertis puissent bientôt rejoindre leur groupe d'âge à l'école du dimanche). Cette méthode leur a permis de prendre des engagements plus modestes et de célébrer des progrès mesurables. De plus, nous avons conçu les cours pour tous ceux qui ne les avaient jamais suivis, pas seulement pour les convertis. Le premier module était axé sur la vie chrétienne de base, y compris la foi, la victoire sur la tentation, la prière, l'étude de la Bible, la fréquentation de l'église, le don et le témoignage. Les modules suivants se sont concentrés sur la vie chrétienne pratique tels que les relations, le mariage, la communication, l'engagement, la responsabilité, le respect de l'autorité, les finances, l'autodiscipline, la gestion de la colère et les fruits de l'Esprit. Nous avons abordé la doctrine vers la fin, car nous avons constaté que les défis les plus immédiats pour nos convertis n'étaient pas des controverses doctrinales mais des problèmes de la vie quotidienne. Souvent, ils venaient à l'église à cause d'une crise personnelle. Si nous ne leur donnions pas d'outils pratiques pour résoudre leurs problèmes, ils y succombaient souvent à nouveau. Pour couvrir les doctrines de base, y compris la sainteté, nous avons utilisé mes quatre livrets *Essentiels*. Une autre bonne ressource est mon livre avec Robin Johnston, *Sur la vie pentecôtiste*.
- **École du dimanche et culte.** Nous avons l'école du dimanche pour tous les âges, y compris les adultes. Au fur et à mesure de notre croissance, nous avons ajouté des cours pour adultes basés sur l'âge et l'état civil qui fonctionnaient en fait en petits groupes.
- **Étude biblique en milieu de semaine.** Ici, nous avons mis l'accent sur l'étude de la Parole, et parfois nous avons proposé des cours en petits groupes, y compris des modules de formation de disciples.

Ces trois engagements ont aidé les gens à nouer des relations au sein de l'Église et leur ont donné des outils pratiques pour réussir dans leur nouvelle vie spirituelle. Nous avons retenu seulement 30 pour cent de ceux qui n'avaient pas réussi au départ, mais nous avons retenu 90 pour cent de ceux qui l'ont fait, avec un taux global de 55 pour cent. Parfois, je disais à l'Église, quelque peu ironiquement : « Si vous aimez vraiment ce que Dieu a fait dans votre vie, prenez les trois engagements, et statistiquement, je vous promets que vous pourrez vivre pour Dieu et aller au paradis. Si vous ne prenez pas ces engagements, lancez alors une pièce de monnaie pour voir si vous êtes susceptible d'y arriver ou pas. » En plus de ces trois engagements, nous avons essayé de mettre en relation les convertis avec des mentors, que ce soit officiellement ou officieusement. Parfois, les mentors étaient ceux qui les avaient amenés, mais parfois nous en utilisions d'autres qui étaient plus appropriés en raison d'une situation de vie ou d'une maturité spirituelle similaire. J'ai également examiné notre taux de rétention en fonction de la manière dont les gens étaient arrivés à l'église pour la première fois. Notre taux de rétention pour les convertis grâce à la publicité était de 20 pour cent, pour les contacts froids, il était de 46 pour cent et, pour les relations personnelles, il était de 60 pour cent. Bien que 85 pour cent de nos convertis soient issus de relations personnelles, le pourcentage de convertis retenus grâce à des relations personnelles était de 92 pour cent. Ainsi, les relations personnelles étaient non seulement de loin le meilleur moyen d'attirer les gens vers l'église, mais elles entraînaient également un taux de rétention plus élevé que les autres méthodes.

En résumé, nous devrions motiver et former les membres à évangéliser à travers les relations personnelles existantes. Nous devons nous connecter, former des disciples et impliquer les nouveaux convertis de plusieurs manières dès que possible. Grâce à des soins personnels et à un engagement personnel, nous pouvons augmenter notre taux de rétention et faciliter la croissance de l'église.



Ressource recommandée
Article adapté du livre *Spiritual Leadership in the Twenty-First Century* de David K. Bernard (Word Aflame Press, 2015).

Le Dr David K. Bernard est le surintendant général de l'Église Pentecôtiste Unie Internationale.



Le ministère contre le marketing

Charles Carr

Permettez-moi de commencer par admettre que je ne me considère pas comme un expert en matière de croissance d'église. Je ne suis certainement pas contre les conférences, les ateliers et les ressources disponibles qui explorent des moyens créatifs de promouvoir votre église ou d'augmenter votre visibilité au sein de votre communauté. Ma bibliothèque regorge de ressources qui m'ont fourni des conseils utiles ainsi que des idées créatives et des outils efficaces pour évangéliser les perdus et attirer des gens à notre assemblée.

Cependant, ce n'est que lorsque j'ai réalisé que la croissance d'église ne pouvait pas être achetée avec de l'argent et nécessitait plus que simplement posséder une propriété dans un endroit idéal, créer le logo et le site Web parfaits de l'église, ou louer les panneaux d'affichage les plus visibles de la ville, que nous avons commencé à connaître une augmentation exponentielle. Je ne dis pas que ces choses sont nécessairement mauvaises ou non bénéfiques, mais elles ne seront jamais efficaces à elles seules pour récolter les fruits.

Je lisais la promesse faite à Abram dans Genèse 12 : 2, quand soudain je l'ai vue! «Je ferai de toi une grande nation, et je te bénirai; je rendrai ton nom grand, et tu seras une source de bénédiction.» Ce simple verset m'a révélé un principe profond qui continue de guider nos efforts.

C'était le travail de Dieu d'augmenter notre nombre et de rendre notre nom grand, et c'était notre travail d'être une bénédiction.

En évaluant rapidement ce que nous faisons, j'ai réalisé que les deux choses que Dieu avait dit qu'il ferait lui-même étaient les deux domaines sur lesquels nous consacrons continuellement tout notre temps et toute notre énergie à essayer d'accomplir, mais nous avons ignoré notre responsabilité d'être une bénédiction.

Nous cherchions des moyens d'augmenter notre fréquentation et d'accroître la reconnaissance de notre nom, mais nous ne parvenions pas à répondre aux besoins réels de notre communauté. À cette époque, nous distribuions gratuitement des hamburgers, des hot-dogs et des bouteilles d'eau avec le nom de notre église imprimé sur le côté à des endroits stratégiques et planifions d'autres événements de « ministère » similaires. Mais Dieu m'a mis au défi en posant la question : « Ne réalisez-vous pas que lorsque vous donnez des hamburgers à des gens qui n'ont pas vraiment faim et de l'eau à des gens qui n'ont même pas soif, le seul véritable besoin auquel vous répondez est le vôtre ? »

J'avais l'impression que Dieu me disait que si je commençais vraiment à répondre à de vrais besoins et à lui laisser le marketing, alors il augmenterait notre nombre et rendrait notre nom grand.

Avant ce moment divin, il m'avait toujours semblé étrange que Jésus cherchait délibérément à exercer son ministère en secret lorsqu'il purifiait le lépreux dans le premier chapitre de l'Évangile de Marc. Jésus lui a dit de ne le dire à personne! Je n'avais jamais compris pourquoi il lui demandait de garder le silence. Il voulait sûrement promouvoir son ministère et établir une notoriété au sein des communautés qu'il a visitées. Mais je crois que Jésus modélisait un principe.

Se pourrait-il que si nous ne pouvons pas attirer une foule sans marketing, nous n'ayons vraiment rien qui vaille la peine d'être publié; et s'il faut un spectacle public pour attirer la multitude, alors peut-être que nous n'exerçons pas vraiment notre ministère?

Il est intéressant de noter que l'Écriture dit : «Sa renommée se répandait de plus en plus, et les gens venaient en foule pour l'entendre et pour être guéris de leurs maladies» (Luc 5 : 15). Marc a dit qu'à la fin de la semaine, la maison était trop petite pour contenir la foule qui tentait d'atteindre Jésus. En fait, ils ont arraché le toit pour arriver là où il se trouvait.

J'admets que le marketing est beaucoup plus facile et moins coûteux que le ministère. Le marketing n'exige pas que vous touchiez le lépreux ou que vous vous impliquiez personnellement auprès des pauvres et des nécessiteux. Il ne s'agit pas de porter les fardeaux et les bagages des personnes brisées et de les aider à se remettre de leurs blessures, de leurs habitudes et de leurs blocages.

Mais le marketing ne produira jamais les résultats d'un véritable ministère ni ne permettra à Dieu de faire ce qu'il a promis lorsque nous choisissons de nous concentrer sur le fait d'être une bénédiction.

Dieu doit continuellement me rappeler cette vérité, mais je peux témoigner que pour nous cela a fait toute la différence!

Chuck Carr

En avril 2002, Dieu a appelé Chuck et Misty Carr comme pasteurs du comté de Ripley et de la communauté de Doniphan au Missouri. Chuck, sa belle épouse, Misty, et leurs trois enfants — Reagan, Krystian et Zaine — composent l'équipe du ministère de la famille Carr. Ils aiment la famille de foi de la West Point Church et leur merveilleuse communauté et se sentent très bénis d'avoir eu le privilège de «faire la vie» ensemble au fil des années. Chuck et Misty croient qu'ils ont été implantés par nomination divine, et Dieu leur a donné une grande vision et une grande passion pour servir et encourager les gens de leur communauté et au-delà! Chuck a été élu en novembre 2018 secrétaire du district du Missouri.

CE QUE J'AI APPRIS SUR LES MISSIONS RURALES

Mark Brown

LA PROCHAINE VILLE

1 CLIQUEZ ICI POUR
REEMPLIR UNE CARTE «
LA PROCHAINE VILLE»
OU DONNER

2 CLIQUEZ ICI POUR
NOTRE NOUVELLE
«ONE BUTTON
TRAINING»

3 CLIQUEZ ICI POUR
PLUS D'INFORMATIONS
SUR LE PROGRAMME «
LAUNCH»

4 CLIQUEZ ICI POUR
ENVOYER UN MESSAGE
À SCOTT SISTRUNK OU
À L'ÉQUIPE NAM

Je suis né et j'ai grandi à Chicago. Lorsque j'ai déménagé à Indianapolis pour fréquenter l'*Indiana Bible College*, je me suis dit : «C'est une petite ville.» Après avoir suivi quatre années d'études bibliques dans cette «petite ville», ma femme et moi avons vécu un choc culturel lorsque nous sommes devenus planteurs d'églises dans le Dakota du Sud. Nous n'étions jamais allés dans le Dakota du Sud et obéissions simplement à l'appel de Dieu à exercer notre ministère dans cette région.

Pour rappel, la population de la métropole de Chicago est de 9,4 millions, tandis que celle d'Indianapolis en compte 2,1 millions. L'État du Dakota du Sud dans son ensemble ne compte pas 1 million d'habitants! Voici un aperçu de la population de notre État :

- 422 villes comptent moins de 10000 habitants
- 357 villes comptent moins de 1000 habitants
- 91 villes comptent moins de 100 habitants
- 11 villes comptent moins de 10 habitants
- 13 villes comptent plus de 10000 habitants
- 4 villes comptent plus de 20000 habitants
- 1 ville compte plus de 100000 habitants
- 0 ville compte plus de 200000 habitants

Les missions rurales ont modifié notre façon d'aborder l'évangélisation. J'étais habitué à l'évangélisation lors d'événements de rue, aux réveillés sous chapiteau, à l'évangélisation urbaine et au ministère auprès des sans-abri. Le Dakota du Sud n'a pas de population sans abri, car ils mourraient de froid sans abri. Les anciens de cet État ont un dicton regrettable : «Le froid empêche les personnes non désirées d'entrer.»

Le rythme de vie et la mentalité sont ici totalement différents. Les rues animées, la circulation, la vie nocturne et les établissements ouverts 24 heures sur 24 sont inexistants dans les missions rurales. Tout est fermé et silencieux au crépuscule. Au départ, j'ai tenté cette approche d'évangélisation : proposer un événement de masse avec des conversions rapides, puis me concentrer sur la formation de disciples. J'ai vite appris que l'évangélisation dans les petites villes présente des avantages. Vous pouvez faire sensation sans trop d'effort. Vous pouvez littéralement frapper à toutes les portes de votre «ville» entière en quelques heures.

Même si je ne peux pas parler au nom de l'ensemble de l'Amérique rurale, j'ai appris que le rythme de vie du Dakota du Sud est lent — et que changer de mode de vie est encore plus lent.

Le Seigneur m'a montré comment ralentir et grandir. J'ai appris à instaurer la confiance et à nouer des relations avec les gens : deux actions qui exigent du temps et de la patience.

Au départ, j'étais frustré par cette approche. Je désirais voir plus de conversions à un rythme plus rapide, et toucher plus de personnes parce que je sais que cela amène plus d'âmes dans le Royaume. Aller dans une zone métropolitaine a plus de sens, car c'est là que se trouvent la plupart des gens, pensais-je.

Le Seigneur a dû m'enseigner la valeur des missions rurales. J'ai réalisé que des gens seraient perdus si personne n'atteignait les zones rurales.

Il y a un réveil rural à la disposition de ceux qui iront dans ces régions.

Permettez-moi de partager ce que j'ai appris dans les missions rurales :

- **Soyez prêt à ralentir et à grandir.** Le réveil peut survenir du jour au lendemain, mais dans les zones rurales, elle a tendance à se produire avec le temps. Nous vivons ici depuis dix-huit ans. Nous avons vu plus de fruits au cours des deux dernières années qu'au cours de nos presque deux décennies de pastorat. Les graines semées à notre arrivée sont désormais prêtes à être récoltées.
- **Les régions rurales ont besoin de plus de travailleurs pour établir de nouveaux emplacements d'églises.** Cela réduit la distance que les gens doivent parcourir pour trouver la vérité. Nous avons plusieurs familles parcourant soixante à quatre-vingts kilomètres. Avant d'implanter trois nouvelles églises, nous avons dû parcourir quatre-vingt-seize kilomètres pour la communion apostolique. Nous sommes étonnés du nombre de personnes rétrogrades vivant dans les petites villes de notre État. Le Seigneur continue d'envoyer des ouvriers comme témoins dans ces villes.
- **Plus la ville est petite, plus la forteresse à détruire est grande.** Les petites villes ont tendance à être tribales et renfermées. Le changement n'est pas le bienvenu. Ce n'est pas impossible, mais c'est difficile. Le diable reconnaît à quel point chaque ville est stratégique et précieuse dans le Royaume de Dieu. Il se bat avec acharnement pour établir des places fortes et ne veut pas abandonner le territoire.
- **La géographie est synonyme d'influence.** Plus il y a d'œuvres rurales, plus la région connaît de liberté. Il est facile de se moquer d'une ville où la population est inférieure à 100 habitants, mais plus il y a de communautés avec des églises, plus l'influence spirituelle de l'église est grande dans une région. Une implantation d'église établit une influence spirituelle dans une petite communauté où il y a eu peu ou pas d'influence spirituelle.
- **Les missions rurales n'ont pas d'anonymat.** La conversion d'une église traditionnelle en une église apostolique est une affaire majeure dans les missions rurales. Les grandes villes permettent aux habitants d'aller n'importe où, de faire n'importe quoi et d'être entourés d'inconnus. Personne ne sait où se trouvait un individu ni ce qu'il a fait dans une grande ville, mais tout le monde connaît ces détails dans une petite ville. La réputation, les affaires, l'influence et le rôle dans la communauté sont tous affectés par la conversion. D'innombrables personnes ont découvert la vérité et vécu l'expérience de la nouvelle naissance, mais ont ensuite abandonné leur expérience à cause de la pression de leurs pairs au sein de la communauté. Pour résoudre ce problème, nous avons mis en place une diffusion en direct de qualité de nos services. Nous pensions que certaines de ces personnes étaient comme Nicodème : prêtes à écouter dans l'intimité de leur foyer, là où personne ne sait ce qui se passe. Nous espérions que la diffusion en direct aurait un impact sur ces personnes, en leur offrant le courage de retourner à l'église. Heureusement, nous avons vu cela se produire.

Chaque région a besoin de l'Évangile, quelle que soit sa population, grande ou petite. Je suis persuadé qu'avant le retour du Seigneur, un réveil rural balayera cette nation au nom de Jésus. Ma prière pour le Dakota du Sud est que les soixante-six comtés aient un témoignage apostolique avant ma mort ou le retour de Jésus. En quatre ans, notre district est passé de six à quatorze comtés ayant des églises ÉPUI et de quinze à trente ministres ÉPUI.

**C'est le Dieu des collines et des vallées,
de la région métró et de la région rurale.**

Mark Brown



Mark Brown et sa femme Jordan sont mariés depuis dix-neuf ans et ont trois enfants : Noah, Grace et Eden. Ils sont pasteurs depuis 17 ans et ont implanté quatre églises. Actuellement, ils sont surintendants de district et missionnaires ruraux dans le Dakota du Sud.



Ressource recommandée

Cliquez l'icône ci-dessus ou regardez la Boîte à Outils à la fin de ce numéro pour les ressources d'implantation des églises [disponibles en anglais]



Ascend Church dans la région métropolitaine de Détroit — *Joumeel McLaurine*

Ascend Church a été fondée en 2018 et est située dans un comté de la région métropolitaine de Détroit comptant plus d'un million d'habitants. Au fil des années depuis la création de notre église, nous avons eu des discussions d'équipe intentionnelles sur nos distinctions de «croissance stratégique». En d'autres termes, que faisons-nous de manière unique en tant qu'église pour contribuer à la croissance de notre communauté?

Bien sûr, nous savons que Jésus bâtit son Église, mais nous croyons qu'il est de notre responsabilité de gérer nos opportunités pour être le plus efficace possible avec ce qu'il nous a donné. Nous avons identifié cinq de ces «moteurs de croissance». Je vais en partager trois avec vous dans cet article.

La prédication et l'adoration apostoliques

Le premier concept que nous avons trouvé et qui stimule la croissance est la prédication et l'adoration apostoliques. Dans une région métropolitaine, il y a tellement de confessions et d'affiliations différentes qui ont une forte présence dans la communauté. Beaucoup d'entre eux promeuvent des idéologies qui sont clairement contraires à une vision biblique du monde, souvent évidentes même pour quelqu'un ayant une compréhension élémentaire. Nous constatons que dans ce contexte, le contraste d'une Église qui prêche avec audace la vérité dans l'amour attire grandement les personnes de notre communauté qui ont faim de Dieu.

L'un des commentaires les plus courants que nous recevons est que les gens sont attirés par le «type» de prédication promu à notre pupitre. Nous pensons que notre fermeté dans la prédication et la pratique bibliques constitue un avantage de plus en plus unique pour nos efforts d'évangélisation, d'autant plus que même les principales dénominations de notre région ont abandonné les vérités bibliques fondamentales.



Une communauté intentionnelle

Deuxièmement, nous avons constaté qu'une « communauté intentionnelle » est pour nous un moteur de croissance dans une zone métropolitaine. J'utilise le mot « intentionnel » parce que, dans une région métropolitaine, les relations organiques sont difficiles à développer pour de nombreuses personnes. Nous utilisons le système de petits groupes pour faciliter la construction intentionnelle d'une communauté parmi ceux qui sont engagés dans notre église. Le système des petits groupes répond à un double objectif dans notre contexte. Premièrement, cela nous aide à équiper notre église pour que les membres prennent soin les uns des autres, mais cela nous aide également à impliquer les personnes non touchées dans notre communauté.

Il est courant que les membres de notre communauté participent à l'un de nos petits groupes pendant des mois avant de participer à une expérience de culte du dimanche. Cette dynamique nous permet souvent d'avoir une relation de meilleure qualité avec les nouveaux croyants alors qu'ils commencent leur parcours de disciple. Je voudrais également faire remarquer que la capacité de soins dans notre ministère est considérablement multipliée au-delà de notre équipe de direction pastorale grâce à l'utilisation du système de petits groupes. L'église est systématiquement habilitée à « porter les fardeaux les uns des autres ».



Le leadership basé sur l'Équipe

Enfin, je mentionnerais brièvement qu'une approche de leadership « basée sur l'équipe » est essentielle à nos yeux pour faire croître efficacement une église dans une région métropolitaine. Nous avons démarré notre église avec une petite équipe de dirigeants qui ont travaillé collectivement comme une unité depuis le début pour rêver, réfléchir et décider de la plupart de nos principales initiatives de croissance stratégique. À ce jour, une équipe de dirigeants se réunit chaque semaine pour guider la vision quotidienne d'Ascend Church.

Nous croyons sincèrement que le ministère en équipe est un modèle apostolique et que tout ce qu'il nous coûte, c'est de laisser de côté nos préférences et notre orgueil par souci d'un meilleur résultat. Avec le large sous-ensemble de personnes qu'une église de région métropolitaine attire, une structure de leadership plus large sur le terrain nous aide à être les plus efficaces.

Selon les mots célèbres d'Harold Hoffman dans son message à la conférence «*Because of the Times*» de 1992, «L'époque du cavalier seul est terminée».

Joumeel McLaurine

Joumeel McLaurine est implanteur d'église dans la région métropolitaine de Détroit (Royal Oak). Lui et sa femme, Vivian, ont fondé Ascend Church en 2018 avec leur équipe de lancement. Ils ont quatre beaux enfants : Jakin, Lilly, Judah et Ellie. Joumeel est passionné par l'implantation d'églises et a participé aux initiatives et conférences du programme « Launch » de l'ÉPUI depuis sa création. Avant de fonder l'église, Joumeel a été béni de faire partie du personnel ministériel de la First Church de Sterling Heights pendant six ans. Il est né et a grandi à Columbus, dans l'Indiana, et est le fier fils de Reggie et Gwen McLaurine.



Entretien avec le pasteur Greg Steele à Johnson City au Texas

Interviewé par Seth Noble Simmons



Dans ce numéro du Journal du Leadership ICS, nous nous sommes concentrés sur les approches visant à développer les églises dans les zones métropolitaines et rurales. ICS a interviewé le pasteur Greg Steele pour en savoir plus sur sa perspective théologique et son expérience personnelle de pasteur dans une communauté rurale du Texas Hill Country, à environ une heure à l'ouest d'Austin, au Texas. (Cette interview a été éditée par souci de clarté et de portée.)

ICS : *Pasteur Steele, merci d'avoir pris le temps de faire cette interview aujourd'hui. Ma femme et moi avons eu le privilège d'assister à votre trentième anniversaire pastoral à l'église HOME de Johnson City l'année dernière. Racontez-nous un peu comment vous êtes devenu pasteur à Johnson City.*

GS : Sœur Fluitt a été la pionnière du travail à Johnson City. Elle m'a transmis la doctrine et m'a montré la force et la manière de «s'y tenir» et d'être fidèle. Elle a pris sa retraite après vingt-six ans.

Après sa retraite, elle a confié l'œuvre à un évangéliste qui en a été le pasteur pendant six mois. Puis, Frère Bailey, qui était un adorateur passionné, a été pasteur pendant quatre ans et demi. Il a enseigné à l'église comment adorer. Il était tombé dans un trou de 22 mètres de profondeur quand il était jeune et l'accident l'avait handicapé. Ainsi, il savait comment adorer Dieu. Après le Frère Bailey, Frère Aldridge est venu et a été pasteur pendant encore quatre ans et demi. Il ne considérait personne comme inconnu. Il nous a appris à sortir des quatre murs de l'église. Lorsqu'il est parti, nous avons procédé à l'élection d'un nouveau pasteur, et personne n'a été nommé. Alors, l'ancien de la section a demandé à l'église ce qu'elle voulait faire. Puis, l'un de nos nouveaux convertis a pris la parole et a dit : «Nous devons laisser Frère Greg essayer ça.»

C'était en 1993, et je n'étais pas ministre accrédité. Frère Holley, le surintendant du district du Texas, m'a autorisé à prêcher jusqu'à ce que j'obtienne ma licence ministérielle.

ICS : *Comment avez-vous pu persévérer pendant 30 ans ?*

GS : J'ai reçu un appel important. Environ quatre ou cinq ans plus tôt, j'étais dans un avion avec un beau-frère et il m'a dit : «Vous devez vous préparer à devenir pasteur de cette église.» Ensuite, une femme spirituelle que je respecte a dit à ma femme LaKay : «Préparez-vous à être femme de pasteur.» J'enseignais des études bibliques. Dieu a développé en moi un désir incroyable de voir les gens venir à lui. Mon objectif principal était de gagner les perdus. Au fil des années, chaque fois que je me décourageais, je revenais à cet appel.

Une autre raison, ce sont les gens fidèles. Même si nous avons une petite église, nous avons des gens très bons et fidèles. Ils m'ont juste encouragé. Alors je ferai cela jusqu'à ce que Dieu me demande de faire autre chose.

ICS : Parlez-nous de l'endroit où vous êtes pasteur, Johnson City au Texas. Une population d'environ 2000 habitants, n'est-ce pas? Qu'est-ce qui est unique à Johnson City?

GS : C'est une communauté rurale, une communauté de cow-boys. Cependant, elle est amicale, ouverte et acceptant des gens. Quand je suis devenu pasteur, tout le monde m'a accepté comme pasteur.

Le côté négatif est qu'il existe une stigmatisation au sein de la communauté. Parce que c'est une petite communauté, si quelqu'un vient à l'église, les citoyens de longue date dans la communauté continueront à persécuter les gens qui viennent dans une église pentecôtiste. Mais il y a beaucoup de gens affamés dans notre région, et ils viennent quand même.

ICS : J'aimerais commencer par aider les gens à comprendre les opportunités et les défis uniques d'une église dans une communauté rurale. Comment sensibiliseriez-vous une personne originaire d'une zone urbaine à la société rurale? Qu'est-ce qui est important dans une communauté de petite ville? Comment pensez-vous que la perception des petites villes est déformée?



GS : Il n'y a pas beaucoup de commodités dans une petite ville. Nous avons un bar-glacier et c'est à peu près tout. Cela peut être un problème lorsque les gens envisagent d'exercer un ministère pastoral dans une petite ville. Ils doivent conduire une distance pour faire leurs courses.

Mais tu connais tellement de gens. C'est une communauté soudée.

ICS : Pour une personne qui a grandi dans un environnement urbain ou suburbain, si elle acceptait un appel pastoral dans un environnement rural, quels ajustements devrait-elle faire pour devenir pasteur dans une communauté d'une petite ville? Que voudriez-vous qu'ils comprennent sur le fait d'être pasteur dans une petite ville?

GS : Ils doivent sortir dans la communauté. Soyez vu. Allez au restaurant. Faites vos courses ici. En zone urbaine, c'est un peu étranger, mais ici, c'est un incontournable. Les gens ont besoin de vous voir et de vous faire confiance. Travaillez avec les gens de la communauté et faites tout ce que vous devez faire pour vous connecter. Prenez soin des besoins des gens. Établissez des relations.

ICS : Quels ont été les plus grands défis auxquels vous avez été confronté en tant que pasteur rural?

GS : Le plus grand problème a été la persécution. Grâce à ce que j'ai mentionné plus tôt, nous pouvons gagner plus facilement des gens en dehors de la communauté de Johnson City que ceux qui sont locaux.

Une autre chose est que les personnes que vous gagnez peuvent ne pas avoir les mêmes compétences (musique, leadership, dons) que lorsque vous disposez d'un plus grand bassin de personnes sur lesquelles vous appuyer. Dieu pourvoit aux besoins, mais cela peut être un grand défi. Il est difficile de trouver une aide adéquate.

ICS : Quelles ont été les principales raisons des succès que vous avez connus à l'église HOME?

GS : Les études bibliques ont fait la différence entre grandir et ne pas grandir.

De plus, les gens ici au début étaient très forts. Ils étaient doués. Le groupe fondateur d'origine joue un rôle important dans la croissance et le succès de l'Église.

Et faire appel à des ministères spécialisés qui pourraient nous encadrer a été utile. J'ai toujours eu faim et j'ai toujours faim de tous ceux qui peuvent m'aider à me développer. Les gens viennent et encadrent notre église. Ce que nous ne pouvions pas obtenir ici localement, je les amenais et ils nous aidaient d'une manière particulière. Pas seulement des réveils, mais aussi des stratégies, des formations et des prières.

Nous comprenons que la grâce de Dieu nous soutient et qu'il est la source de tout notre succès dans son Royaume.

ICS : Quels autres facteurs attribueriez-vous au succès de l'église HOME dans votre communauté au fil des années?

CS : Notre église a toujours expérimenté le doux Esprit de Dieu. Quand les gens entrent, l'Esprit de Dieu est là. J'attribue cela à la prière qui est faite dans notre église. Tout dépend du pouvoir de la prière. On ressent encore l'influence des prières faites par Sœur Fluitt il y a longtemps.



ICS : Qu'est-ce qui vous passionne pour l'avenir à Johnson City? Quels sont certains de vos objectifs à long terme?

CS : Il y a plusieurs années, trois personnes différentes en qui j'avais confiance ont prophétisé que Dieu allait nous donner un grand réveil. Un mardi, le Frère Weever conduisait sur la colline sur l'autoroute 281 en direction du sud. Lorsqu'il est arrivé au sommet de la colline, il a vu un œuf qui se brisait. Dieu lui a dit : «C'est le réveil qui se prépare.» Un jeudi, Sœur Fluitt a dit : «J'ai vu un œuf avec des marques de bec-de-cane sortir de l'œuf. C'est l'œuf du réveil!» Puis, il y a une quinzaine d'années, Sœur Shinault, l'amie de ma mère, m'a dit : «Frère Greg, j'en vois 500 ici.»

Je crois que Dieu va faire quelque chose de grand! Notre rôle consiste à nous préparer pour l'avenir qui va venir — et il va venir!

Plus récemment, Frère Childs a déclaré : «Je vois que cette église deviendra dans les deux prochaines années un centre de formation du Royaume.» Ainsi, à partir du 1er septembre, au lieu d'un environnement traditionnel d'école du dimanche, nous formerons des personnes au travail du Royaume avec des cours comme Formation des disciples 101 et sur la gestion de l'argent. Nous voulons être un centre de formation continue. Parfois, notre point faible est que nous n'entraînons pas assez bien. Nous voulons former les gens! Nous avons également lancé des réunions de prière en petits groupes dans différentes zones de notre communauté.

Je sais que Dieu est en train d'agir. Récemment, de plus en plus de personnes ont reçu l'Esprit et se sont fait baptiser.

ICS : Merci encore de m'avoir permis de vous interviewer aujourd'hui. Y a-t-il autre chose que vous aimeriez ajouter avant de conclure ?

GS : J'ai fait tellement de funérailles dans cette communauté, plus de 100 pour des personnes qui ne faisaient pas partie de notre église. Heureusement, j'en ai fait très peu pour les membres de notre église. Si une personne doit aller dans une petite communauté, il faut servir les gens dans leurs souffrances et dans leurs besoins. Ils vous chercheront et vous trouveront.

Par exemple, j'étais à l'extérieur de l'église avec un technicien de climatisation et lui montrait le problème que nous devions résoudre. Un homme qui passait par là s'est arrêté, a sauté de sa voiture et a dit : «Je suis pentecôtiste! J'ai l'impression que Dieu m'appelle.» Je lui ai dit qu'il avait besoin de trouver quelqu'un qui le dirigerait, un mentor. Le lendemain matin, je l'ai rencontré à 8 heures et nous nous rencontrons depuis. Cet homme avait été présent à des funérailles où j'ai prêché devant environ 400 personnes présentes. Les gens vous chercheront et vous trouveront lorsque vous répondrez à leurs besoins.

Sachez également que tout le monde va traverser des épreuves. En tant que pasteur dans une petite ville, ces dernières peuvent sembler exagérées. L'une des choses qui m'a permis de rester stable est que mon temps de dévotion est si rigide. Chaque matin, je passe du temps avec le Seigneur. Je ne supporte pas de ne pas le faire. Il faut avoir un temps de dévotion personnel pour traverser les épreuves.

Encore une chose, la seule raison majeure pour quoi que ce soit de bien qui s'est produit ou se produira dans l'église HOME est la grâce et la miséricorde de Dieu qui agissent à travers nous. À Dieu soit toute gloire!





Atteindre les communautés mal desservies

Dr. Jamaine Johnson

L'Église Pentecôtiste Unie Internationale avance constamment vers une plus grande excellence. Notre mouvement est propulsé par des efforts dévoués et un accent stratégique sur la multiplication des ministres, la promotion de l'expansion urbaine-rurale, le renforcement des églises, et la revitalisation des ministères. Le moment est venu de s'engager dans des efforts délibérés pour faire des disciples, agrandir l'Église, établir de nouvelles œuvres, et fortifier les efforts existants dans les zones urbaines et rurales. Ces ministères sont essentiels pour atteindre les communautés mal desservies.

La croissance est inclusive

Les apôtres s'appuyaient sur des principes de base qui se sont révélés déterminants dans l'expansion remarquable de l'Église primitive, comme le décrit Actes 2 : 41 - 47. Cette croissance a résulté de la prédication dynamique des apôtres, du cœur réceptif des gens embrassant le message, du baptême de trois mille âmes, de l'engagement inébranlable envers les enseignements apostoliques, de la communion fraternelle, de la prière fervente, de la manifestation de signes miraculeux et de prodiges, et de la croissance quotidienne. Ces principes intemporels ont alors provoqué la multiplication et le réveil et restent pertinents pour l'Église aujourd'hui.

Il n'y a aucun débat sur le fait que l'Évangile est pour « quiconque le veut » (Apocalypse 22 : 17). La création de nouvelles œuvres innove, plantant la foi dans diverses cultures. L'établissement et l'expansion d'églises multiculturelles, de points de prédication et d'œuvres annexes nous permettent d'atteindre tout le monde avec l'Évangile. Ces œuvres nous aident à accomplir les directives de Jésus-Christ dans Matthieu 28 : 19 - 20 et Actes 1 : 8 et, grâce à la puissance du Saint-Esprit, à continuer de croître et de prospérer, accueillant des personnes de tous les horizons dans le berceau de Christ. La croissance est inclusive.

À la *Hope Center Church* de San Antonio, nos membres d'église, Joy Robertson, ainsi qu'Isidro et Nina Hernandez, ont inspiré une année de succès évangélique sans précédent. Joy a dirigé onze petits groupes HOPE et onze études bibliques. Isidro et Nina ont dirigé quarante-quatre petits groupes HOPE et enseigné quarante études bibliques, ce qui a abouti au baptême de onze nouveaux croyants! Puissent leurs exemples enflammer notre passion pour poursuivre la formation de disciples intentionnelle et l'évangélisation innovante afin de récolter collectivement une moisson abondante d'âmes pour le royaume de Dieu. Semez les graines et confiez avec confiance la récolte au Christ Jésus, le Maître moissonneur des âmes.

Utiliser la technologie pour atteindre les communautés mal desservies

La technologie peut améliorer considérablement les efforts des ministres travaillant dans les communautés mal desservies. Les ministres sont souvent isolés et éprouvent des difficultés à atteindre des populations dispersées qui ont besoin d'un meilleur accès à la formation. En tirant parti des outils et plateformes numériques, les ministres peuvent surmonter les défis et favoriser la croissance spirituelle et le développement communautaire.

Ma femme, Irene, et moi avons pu constater personnellement les avantages de la technologie. Tout d'abord, nous avons reçu des conseils pré-nuptiaux en ligne avec le pasteur Edward Hosmer. Même si nous fréquentions différentes églises sur différentes îles (moi à Okinawa au Japon, et Irene aux Philippines), nous avons pu recevoir des conseils et du soutien. Ensuite, par l'intermédiaire du *Palawan Apostolic Bible Institute*, dirigé par le Frère Samuel Fondevilla et *Sound of Praise*, sous la direction du Frère Hosmer, la portée de la technologie a comblé le fossé géographique et facilité la croissance spirituelle. Ma femme a invité mon beau-frère, Albert Gascon, à assister à un service religieux, ce qui l'a amené à se faire baptiser au nom de Jésus aux Philippines! Depuis lors, Albert s'est consacré à répandre la bonne nouvelle dans les zones mal desservies, tirant parti de son service au sein des garde-côtes philippins pour atteindre les communautés isolées et semer des graines d'espoir partout où il va.

Ministres au service des personnes mal desservies

Reconnaître le succès de l'Église primitive fournit des informations précieuses au ministère contemporain pour atteindre les communautés mal desservies. Développer les principes fondamentaux qui ont conduit la croissance de l'Église primitive constitue un guide intemporel pour les églises et les ministres modernes alors que nous répandons l'Évangile et formons des disciples grâce à la technologie. En tant que ministres de l'Évangile, nous sommes appelés à étudier, prêcher et paître diligemment le troupeau de Dieu, confiants que le Saint-Esprit attirera les gens de tous les horizons vers Christ. Cela entraînera une croissance inclusive et une moisson abondante d'âmes. Cultivons une moisson abondante d'âmes pour le Royaume de Dieu grâce à la formation intentionnelle des disciples et à la croissance stratégique de l'Église!

Jamaine Johnson

Le Dr Jamaine Johnson détient une licence ministérielle locale, et il est un vétéran du Corps des Marines des États-Unis avec vingt ans et sept mois de service honorable. Il est membre actif de la Hope Center Church dirigée par le pasteur Nathan Scoggins. Il est actuellement directeur des petits groupes HOPE, instructeur à l'université HOPE, et huissier. Sa femme, Irene, est enseignante dans l'église pour enfants. Ils ont deux enfants, Gabriella (9 ans) et Gabriel (3 ans).



BOÎTE À OUTILS, N° 22

**OUTILS PRATIQUES
À UTILISER**



Ressources pour l'implantation d'églises

NorthAmericanMissions.Faith et HealthyChurches.org proposent une multitude de ressources pour les futurs planteurs d'églises [disponibles en anglais]. Cliquez sur les liens ci-dessous pour en savoir plus sur la façon d'implanter et de faire croître une église.

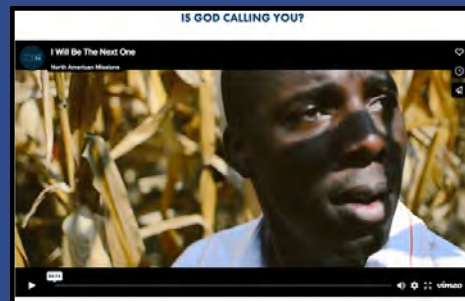
CLIQUEZ ICI 



CLIQUEZ ICI 



CLIQUEZ ICI 



CLIQUEZ ICI 

